

# LA CHAÎNE GRAPHIQUE

PRÉPRESSE, IMPRESSION, FINITION

*« Moi, en revanche, je pourrais mesurer cette couleur : à vue de nez, elle devrait avoir une longueur d'onde de cinq cent quarante millionième de millimètres. Alors ce vert semblerait vraiment saisi, attrapé à un endroit précis ! Déjà pourtant, il m'échappe à nouveau, regarde : cette couleur du terrain a aussi sa matière, qu'on ne peut définir en termes de couleur, parce que ce vert, sur de la soie ou de la laine, serait différent. Nous voici renvoyés à cette découverte profondément éclairante que l'herbe verte est vert d'herbe ! »*

Robert Musil. « L'Homme sans qualité », tome 2.

© Groupe Eyrolles, 2005

ISBN : 2-212-11336-6

CARACTÈRES ET POLICES	28
GESTION DES TYPES DE CARACTÈRES ET DES POLICES	29
STRUCTURE DES POLICES	33
TYPES DE POLICES	34
UTILITAIRES	36

## CHAPITRE 3 CARACTÈRES ET POLICES

Lorsque vous travaillez avec des polices sur un ordinateur, vous devez savoir quels fichiers de police utiliser et comment obtenir une sortie qui reproduise ce que vous avez créé à l'écran. Il est également important de savoir comment gérer les polices. Connaissez-vous par exemple la différence entre un type de caractères et une police ?

Dans ce livre, nous ne traiterons pas de la typographie d'un point de vue esthétique, mais il est tout de même utile de vous familiariser avec certains termes typographiques. L'objectif de ce chapitre est de vous initier à l'utilisation des types de caractères et des polices, ainsi qu'à la structure des polices. Nous passerons ensuite en revue différents types de fichiers de police et d'utilitaires conçus pour la gestion des types de caractères.

### CARACTÈRES ET POLICES <sup>3.1</sup>

Avant toute chose, il est important de bien comprendre la différence entre un type de caractères et une police. Le premier désigne la forme d'un jeu de caractères ; les types de caractères peuvent se présenter sous plusieurs styles, comme gras, étroit ou maigre. La police (également appelée fonte) fait pour sa part référence au jeu de caractères dans sa forme physique – de type métallique, ou sous forme de fichiers numériques de caractères, par exemple. Sur un ordinateur, une police est constituée d'un jeu de caractères d'un style particulier enregistré dans un fichier. Il existe de nombreux types de fichiers différents pour les polices, parmi lesquels TrueType et PostScript Type 1.

#### DES TYPES DE CARACTÈRES DIFFÉRENTS QUI PORTENT LE MÊME NOM <sup>3.1.1</sup>

Certains types de caractères existent en plusieurs variantes, car leur forme diffère légèrement d'un fournisseur à l'autre. Ainsi, l'aspect du type de caractères Garamond proposé par une entreprise ne sera pas nécessairement identique à celui du Garamond d'une autre source. Il s'agit d'une distinction importante si vous voulez remplacer une police manquante dans un document, par exemple ; vous risquez en effet d'obtenir des différences indésirables si la police de remplacement ne provient pas de la même source que celle utilisée lors de la création du document, en dépit du fait qu'elle porte le même nom.

#### DES CARACTÈRES DANS UNE POLICE <sup>3.1.2</sup>

Il n'existe aucune règle définie qui détermine les caractères devant être inclus dans le jeu de caractères d'une police. Ainsi, tous les jeux ne comportent pas forcément les majus-

#### ► TYPE ET POLICE DE CARACTÈRES

**Type de caractères :** forme distinctive d'un ensemble de caractères, à distinguer de leur graisse (gras par exemple), de leur style (italique par exemple) et de leur corps (taille).

**Style de caractères :** graisse ou style d'une police, à distinguer du dessin, du type de caractères et de son corps.

**Police de caractères :** ensemble complet de lettres, signes de ponctuation, chiffres et caractères spéciaux d'un même type de caractères, et avec une graisse (normal ou gras), un style (roman ou italique) et un corps tous identifiables et cohérents.

**Fichier de police :** fichier informatique contenant un style de caractères particulier, par exemple Helvetica Bold.

cules et les minuscules. Certaines polices sont des ensembles de symboles qui n'ont rien à voir avec des lettres. Dans ce cas, chaque touche du clavier représente un symbole et non pas une lettre. Si vous travaillez avec des polices de symboles sur un ordinateur Macintosh, vous pouvez utiliser la fonction **Clavier** (Mac OS 9) ou **Touches** (Mac OS X) pour déterminer les symboles correspondant aux différentes touches du clavier.

### POLICES D’AFFICHAGE ET POLICES D’IMPRESSION 3.1.3

Les types de caractères sont souvent constitués d'une police d'affichage et d'une police d'impression. La distinction est assez simple : les polices d'affichage sont celles que vous voyez sur l'écran de l'ordinateur et avec lesquelles vous travaillez et les polices d'impression sont celles utilisées pour produire des impressions. Les polices d'affichage et les polices d'impression d'un même type de caractères sont stockées sous forme de fichiers. Certaines polices utilisent même un fichier de police unique pour l'affichage et pour l'impression.

## GESTION DES TYPES DE CARACTÈRES ET DES POLICES 3.2

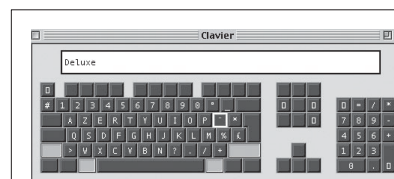
Sur Macintosh, la gestion des polices est relativement simple, mais celles-ci sont parfois tellement nombreuses qu'il est pratique de faire appel à un utilitaire pour les classer.

### OÙ TROUVE-T-ON LES POLICES ? 3.2.1

Il existe aujourd'hui des milliers de polices, et de nouvelles sont créées en permanence. Les principaux fournisseurs de polices sont Adobe, Agfa, Letraset et Monotype. Leur coût varie considérablement : certaines polices peuvent être téléchargées gratuitement sur Internet, mais la plupart coûtent en moyenne de 30 à quelques centaines d'euros chacune. Les types de caractères peuvent être achetés séparément ou dans une collection de types de caractères, généralement stockée sur un CD-Rom.

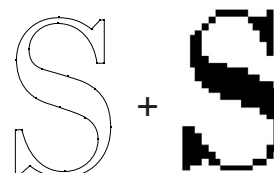
### PEUT-ON COPIER DES POLICES ? 3.2.2

Il est facile de copier des polices, car aucun numéro de licence ou mot de passe n'est exigé à l'installation. Bien que la copie de polices soit très répandue de nos jours, elle peut donner lieu à des poursuites en cas de violation des droits d'auteur. Cela dit, de nombreuses entreprises rendent les versions d'affichage de leurs polices facilement accessibles. Cependant, quiconque souhaite faire des sorties sur imprimante ou sur imageuse a besoin de la version d'impression de ces polices ; cela concerne également les graphistes, lorsqu'ils veulent modifier l'échelle des lettres ou effectuer des créneaux de précision (modification



### ► TROUVER LA BONNE TOUCHÉ

Grâce à la fonction **Clavier** du menu Pomme, vous pouvez visualiser rapidement une police de caractères et savoir avec quelle combinaison de touches (Option, Maj., etc.) vous pouvez afficher un caractère particulier. Sous Mac OS X, sélectionnez Aller → Applications → Utilitaires → Touches.



### ► POLICE D’IMPRESSION + POLICE D’AFFICHAGE

Les types de caractères sont souvent constitués d'une police d'affichage et d'une police d'impression. Les polices d'affichage sont celles que vous voyez sur l'écran de l'ordinateur et avec lesquelles vous travaillez et les polices d'impression celles utilisées pour produire des impressions.

### ► Attention !

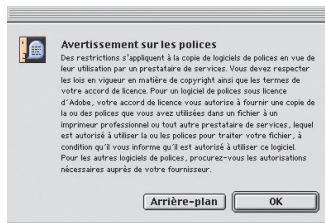
Veillez à ce que toutes les personnes qui sortent le fichier disposent des mêmes versions de types de caractères et des bonnes polices.

### ► PETIT LEXIQUE FRANÇAIS – ANGLAIS

Anticrénelage	Antialiasing
Bas de casse, bdc, minuscules	Lower case
Caractère	Type
Étroit	Condensed, Compressed, Narrow

Gras	Bold
Haut de casse, majuscules, CAP	Upper case, Capitals, Caps
Italique	Italic
Petites capitales	Small caps, Expert

Police, fonte	Font
Type de caractères	Typeface



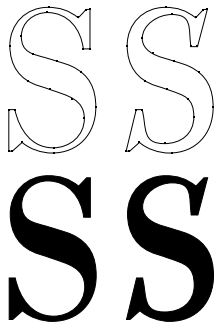
► **PAS TOUCHE AUX POLICES !**

La fenêtre ci-dessus est affichée par un outil Adobe pour vous indiquer si les polices peuvent être incluses lors de la transmission d'un document.



► **POLICES VECTORIELLES**

Les polices vectorielles permettent d'ajuster les caractères en largeur et en hauteur, de les tordre, de les colorer et d'ajouter des effets.



► **POLICES EN CONTOURS BÉZIER**

Les polices d'impression sont basées sur des courbes de Bézier, ce qui facilite la modification du contour de la police (en modifiant les courbes de Bézier) tout en conservant sa qualité.

de l'espacement entre chaque caractère). Au bout du compte, cela signifie que vous êtes donc toujours tenu d'acheter la version d'impression afin de profiter de la fonctionnalité complète de la police et d'obtenir les meilleurs résultats graphiques possibles.

**MODIFIER OU CRÉER SES PROPRES TYPES DE CARACTÈRES** 3.2.3

Il est également possible de créer ses propres types de caractères ou bien de modifier ceux que l'on possède déjà. Macromedia Fontographer est l'un des nombreux programmes qui offre cette possibilité. Ces programmes permettent également de convertir des polices d'une plate-forme à une autre (Macintosh vers Windows par exemple).

Si vous voulez modifier de temps à autre un type de caractères ou créer un logo sur le modèle d'un type de caractères, vous pouvez tirer parti du fait que les polices d'impression sont créées à partir de courbes de Bézier.

Il est possible de convertir les contours des caractères en courbes de Bézier aussi bien avec Adobe Illustrator qu'avec Macromedia Freehand. Il est néanmoins indispensable que votre ordinateur soit équipé du logiciel ATM (que nous présenterons plus loin dans ce chapitre). Vous pouvez alors modifier les contours comme vous modifieriez une illustration. Les caractères modifiés peuvent être enregistrés et importés dans une application de gestion de polices et même inclus dans une police particulière, si vous le souhaitez. Si les polices modifiées peuvent être mises en couleur dans une application de mise en page, il est impossible d'y appliquer de motif ou d'ombre. On peut également ajuster les caractères en largeur, en hauteur, et même les tordre.

**COMMENT CHOISIR SES POLICES ?** 3.2.4

Le moyen le plus simple de sélectionner ses polices est de les choisir sur des exemples imprimés, appelés échantillons de caractères. Il est possible de commander des catalogues d'échantillons de caractères chez la plupart des fournisseurs. Si vous n'avez pas de catalogue, vous pouvez soit sélectionner les polices directement à l'écran, soit imprimer vos propres échantillons.

Plusieurs utilitaires permettent de visualiser les polices installées sur votre ordinateur. Adobe Type Manager Deluxe (ATM Deluxe), par exemple, offre une fonction de prévisualisation des polices dans différentes tailles. Typebook est un autre programme de ce



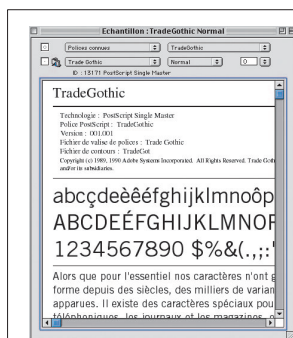
► **CATALOGUE D'ÉCHANTILLONS DE CARACTÈRES**

Les catalogues d'échantillons de caractères sont très utiles ; ils sont publiés par la plupart des éditeurs de police.

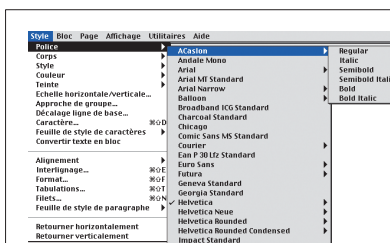


► **IMPRIMEZ VOS POLICES**

Typebook est un programme Macintosh d'impression de pages d'échantillons des polices installées. ATM Deluxe propose également cette fonction.



► **PRÉVISUALISATION SOUS ATM DELUXE**  
Avec ATM Deluxe, vous pouvez visualiser des polices en plusieurs tailles et imprimer différents échantillons de caractères.



► **ORGANISEZ LES POLICES EN GROUPES**  
Avec Adobe Type Reunion, les polices sont organisées par famille de type de caractères. Les polices peuvent également être visualisées dans leur propre fonte.



► **CLIQUEZ SUR LA POLICE D’AFFICHAGE**  
Si vous double-cliquez sur une police d’affichage, elle apparaît en grandeur nature dans une fenêtre séparée. Malheureusement, elle est généralement trop petite pour être réellement utile.

► **INFO**

Si toutes les polices d’impression nécessaires ne sont pas installées sur votre ordinateur et que vous sélectionnez Gras dans le menu d’un logiciel, il est possible que la version du caractère en gras ne sorte pas à l’impression. Cela reste valable pour les commandes du même type, comme Italique. Pour éviter ce problème, sélectionnez la version gras de la police directement dans la famille de caractères.

type, mais seulement pour les polices à l’impression. Certains de ces programmes peuvent être téléchargés gratuitement sur Internet, mais la plupart coûtent autour de 20 € et offrent différentes options. Il existe des utilitaires, comme Adobe Type Reunion, qui affichent les noms des polices dans leur propre fonte dans le menu Polices de l’application. Cela simplifie le choix, mais la prévisualisation prend plus de temps.

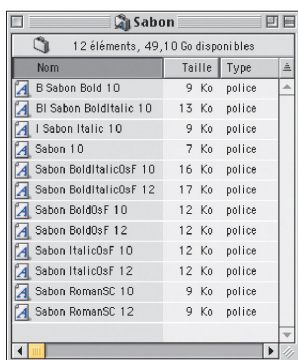
Vous pouvez toujours prévisualiser une police d’affichage en double-cliquant sur le fichier de police. Malheureusement, les polices PostScript Type 1 ne sont affichées que dans leur taille de police d’écran et sont souvent trop petites pour être correctement appréciées. Les polices TrueType sont au contraire affichées dans différentes tailles. Si vous travaillez sur un système Macintosh complet, vous pouvez utiliser la fonction Clavier du menu Pomme (fonction Touches sous Mac OS X) pour prévisualiser des polices à l’écran.

**COMMENT INSTALLER DES POLICES ? 3.2.5**

Quand vous installez de nouvelles polices, assurez-vous bien de les stocker dans le dossier Polices du dossier Système. Pour faciliter la gestion des polices d’affichage, il est conseillé de les conserver dans des valises de polices, elles-mêmes stockées dans le dossier Polices (nous reviendrons en détail sur les valises de polices dans la suite du chapitre).

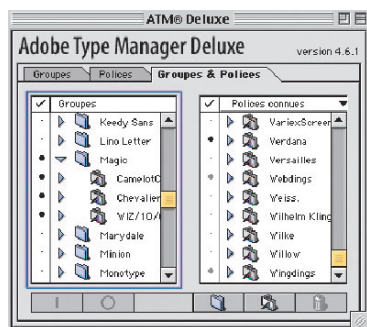
Si vous n’utilisez pas ATM, vous devez souvent ouvrir plusieurs tailles de police d’affichage différentes. Les choses peuvent très vite se compliquer si vous travaillez avec plusieurs fichiers de police d’affichage pour chaque variante de type de caractères. Pour simplifier le processus, vous pouvez regrouper dans une valise de caractères tous les fichiers de police d’affichage d’un type de caractères particulier. Les fichiers de polices d’impression ne doivent pas, et dans la plupart des cas, ne peuvent pas être placés dans des valises. Seule exception, le format TrueType, qui permet de ranger à la fois les polices d’affichage et les polices d’impression dans la même valise.

Si vous utilisez ATM 4.0, des versions plus récentes d’ATM ou Suitcase, vous n’êtes pas obligé de stocker les polices dans le dossier Polices. Vous pouvez les enregistrer n’importe où sur l’ordinateur ou sur le réseau local et les charger quand vous en avez besoin. ATM et Suitcase aident le système à localiser le bon fichier de police quand il est requis.



### ► VALISE DE TYPES DE CARACTÈRES

Les polices d'affichage ou les polices True-Type peuvent être réparties en groupes dans un type de dossier spécial : une valise de types de caractères. Il fonctionne comme un dossier normal, mais ne peut contenir que des fichiers de ce type.



### ► ORGANISER LES POLICES EN GROUPES

Dans ATM Deluxe et Suitcase, vous pouvez organiser les polices en groupes spécifiques à divers projets et toutes les installer d'un seul coup.

### ► COMMENT INSTALLER DES POLICES ?

• Installez toutes les polices en corps 10 pour économiser de la mémoire. Installez ATM Deluxe ou ATM et Suitcase. Type Reunion peut également être utile.

• Vérifiez que vous disposez de paires complètes (polices d'impression et d'affichage) de toutes les versions de police que vous voulez utiliser.

• Placez toutes les polices d'affichage d'un type particulier dans une valise de polices.

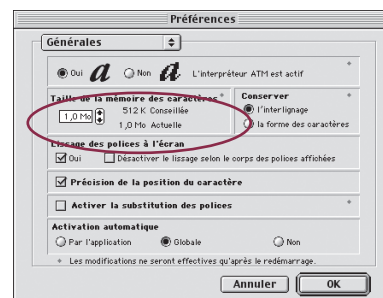
• Organisez les polices pour faciliter la sélection du type de caractères.

• Sélectionnez toujours la version gras, italique ou majuscule d'une police directement dans la famille de type de caractères plutôt

que d'utiliser la fonction correspondante dans le logiciel.

Vous obtiendrez ainsi les meilleures impressions et la meilleure typographie possibles.

• Réglez l'affectation de mémoire de ATM à 100 Ko par police active.



Certains programmes impliquent de stocker les polices dans le dossier Polices du dossier Système ou bien de les activer par un utilitaire du type Suitcase quand le programme est lancé. Avec d'autres logiciels comme QuarkXPress, vous pouvez activer ou ajouter une nouvelle police même si le programme tourne, et celle-ci peut être utilisée immédiatement sans qu'il soit nécessaire de relancer le programme.

### COMBIEN DE MÉMOIRE LES POLICES OCCUPENT-ELLES ? 3.2.6

Une police d'impression utilise généralement de 32 à 64 Ko de mémoire et une police d'affichage entre 5 et 15 Ko. Plus la police d'affichage est petite, moins elle occupe de mémoire. Dans une valise de polices, toutefois, il y a souvent plusieurs polices d'affichage dans différentes tailles. Les polices installées requièrent également de la mémoire dédiée sur le disque dur. ATM recommande généralement 100 Ko de mémoire allouée par police active. Si vous utilisez l'utilitaire ATM sur un Macintosh, vous n'aurez besoin que d'une seule taille de chaque police d'affichage, ce qui économise de la mémoire.

### COMMENT METTRE DE L'ORDRE DANS LES POLICES ? 3.2.7

Si vous travaillez avec plusieurs polices à la fois, il est important de noter que toutes les polices actives prennent leur part de la précieuse RAM de l'ordinateur. Un bon moyen de s'assurer que l'on n'active pas plus de polices que nécessaire à un moment donné consiste à recourir à un utilitaire comme ATM Deluxe ou Suitcase. Ces utilitaires peuvent activer les polices dont vous avez besoin pendant votre travail sans qu'il soit nécessaire de redémarrer les programmes ou de conserver les polices dans le dossier Système. Vous pouvez également regrouper des polices autour de projets spécifiques, ce qui vous permet d'activer en bloc toutes les polices associées à un projet.

Avec un utilitaire, vous avez plusieurs méthodes à disposition pour trier vos polices ; à vous de choisir celle qui vous semble la plus logique. Si vous connaissez les polices par leur nom, trie-les par ordre alphabétique. Vous pouvez aussi les classer par apparence, par exemple par famille de types de caractères (types roman, grotesque, script, etc.). Enfin, vous préférez peut-être les classer par éditeur : polices Adobe, polices Agfa, etc.

Si vous travaillez en réseau et que plusieurs personnes utilisent les mêmes polices, vous pouvez les stocker sur un serveur accessible à tous. En vous servant de ATM 4.0, de ses versions plus récentes ou de Suitcase, vous pouvez utiliser, activer et désactiver les polices directement sur le serveur. Bien entendu, cela implique que vous ayez un accès constant au serveur.

## STRUCTURE DES POLICES 3.3

La structure d'une police détermine, dans une grande mesure, l'usage que vous pouvez en faire. Les polices peuvent également être enregistrées dans divers types de fichier aux fonctions différentes.

### COURBES DE BÉZIER 3.3.1

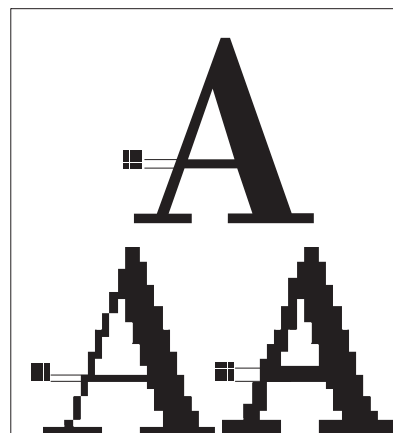
Tous les caractères des polices d'impression sont créés à l'aide de courbes de Bézier. Par conséquent, cela signifie que les polices d'impression ne dépendent pas de la résolution de l'imprimante et qu'elles peuvent être agrandies sans prendre un aspect irrégulier. Les polices d'impression ne sont pas enregistrées dans une taille fixe (10 points, 12 points, etc.) et peuvent être agrandies ou rétrécies autant que nécessaire [voir « Les images » 5.1].

### ALGORITHMES D'OPTIMISATION POUR DE MEILLEURES IMPRESSIONS 3.3.2

Quand on imprime de petits caractères avec une imprimante basse résolution, comme une imprimante laser, la partie la plus fine de certains caractères peut être difficile à imprimer. Le nombre de points par pouce (dpi, dots per inch) permet de mesurer la résolution d'une imprimante. Certains caractères comportent des traits de 1,5 points de large seulement [voir « Sortie » 9.1.1]. Or, les imprimantes n'étant pas en mesure d'imprimer un demi-point, la question est alors de savoir à quelle largeur de point (1 ou 2) l'imprimante doit ajuster la ligne quand elle imprime ce caractère. Le résultat sera, en fonction, 50 % plus fin ou plus épais. Pour aider le RIP à prendre la meilleure décision, la police comporte un ensemble de « suggestions », qui sont en fait des algorithmes (calculs) d'optimisation. Toutes les polices PostScript Type 1 disposent d'algorithmes d'optimisation.

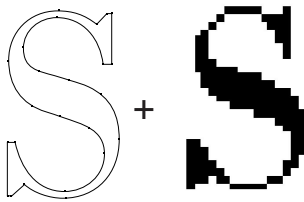
### NUMÉROS D'IDENTIFICATION DE POLICE 3.3.3

Tous les fichiers de police reçoivent un numéro unique d'identification. Ce numéro aide l'ordinateur à distinguer les différentes polices installées. Malheureusement, il arrive parfois que deux polices reçoivent le même numéro d'identification, ce qui peut poser problème si elles sont activées en même temps. Des collisions de caractères ou des conflits d'identification sont donc susceptibles de survenir. L'utilitaire Suitcase résout ce problème automatiquement. Il est également possible d'intervenir manuellement en désactivant l'une des polices ou bien en ouvrant l'une d'elles avec un programme de création de types de caractères et en lui affectant un autre numéro d'identification.



#### ► ALGORITHMES D'OPTIMISATION

La ligne fine de la lettre affichée en haut fait 1,5 points de large. Un algorithme d'optimisation du caractère (hint) détermine s'il faut utiliser un point (lettre de gauche) ou deux points (lettre de droite) pour obtenir le meilleur résultat possible.



#### ► POLICES POSTSCRIPT TYPE 1

Les polices PostScript Type 1 comportent deux parties : une police d'impression vectorielle et une police d'affichage bitmap. Avec ATM, vous pouvez utiliser une police d'impression comme police d'affichage.

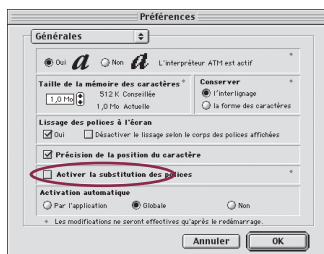
#### ► INFORMATIONS IMPORTANTES CONCERNANT MULTIPLE MASTER

Une police Multiple Master peut se substituer automatiquement à une police manquante dans un document.

Comme les polices MM font la même largeur que les caractères originaux, on évite que le texte ne chasse différemment.

À première vue, on ne remarque pas que les polices ont été remplacées. Cela peut cependant poser des problèmes si le texte est sorti, approuvé et imprimé malgré des erreurs de police.

Mieux vaut désactiver la fonction Activer la substitution des polices avant la sortie. Ainsi, vous saurez toujours si une police manque.



## TYPES DE POLICES <sup>3.4</sup>

Il existe plusieurs types de polices : TrueType, PostScript Type 1, Multiple Master et Open Type pour n'en citer que quelques-uns. Le plus utilisé et le plus sûr en matière de rasterisation est le format PostScript Type 1.

### POSTSCRIPT TYPE 1 <sup>3.4.1</sup>

La police PostScript Type 1 pour Macintosh est constituée de deux polices : une police d'affichage et une police d'impression. La première est utilisée quand les caractères sont affichés à l'écran et la seconde quand ils sont imprimés. Les polices d'affichage ne sont d'aucune utilité pour travailler sous Windows, car la police d'impression sert à la fois pour l'impression et pour l'affichage à l'écran.

La police d'affichage est un jeu de caractères enregistré sous forme de police bitmap : de petites images définies sous forme de pixels sont utilisées pour afficher les caractères à l'écran. La police d'affichage contient également les informations nécessaires pour la relier à la police d'impression au moment de la sortie. En d'autres termes, si vous choisissez une police en gras dans le menu police d'affichage d'un programme, elle est reliée à une police d'impression en gras au moment de l'impression. Cela signifie également que si vous n'avez pas la version en gras de la police d'impression, vous n'avez pas le résultat escompté à l'impression ; c'est alors probablement la version normale de la police sélectionnée qui est utilisée.

Les polices d'affichage sont généralement mémorisées dans plusieurs petites tailles (10, 12, 14, 16, 18 et 24 points par exemple). Si vous agrandissez ces caractères bitmap à une taille supérieure à celle des polices d'affichage mémorisées, les contours ont un aspect irrégulier. Pour éviter cela, faites appel à l'utilitaire ATM [voir 3.5.2]. Les polices d'impression sont structurées en courbes de Bézier et constituées d'informations PostScript [voir « Sortie » 9.3].

### TRUETYPE <sup>3.4.2</sup>

Les polices TrueType sont composées d'un seul fichier de police entièrement basé sur des courbes de Bézier. Le format TrueType ne possède pas de polices d'affichage séparées comme le PostScript Type 1. Ce type de police est pris en charge par le système graphique Quickdraw de Macintosh et par une partie du système d'exploitation. ATM n'est donc pas nécessaire pour créer des caractères à l'écran. Malheureusement, TrueType a tendance à poser des problèmes au moment de la rasterisation. C'est la raison pour laquelle on a majoritairement recours aux polices PostScript Type 1 en production graphique. L'utilisation des polices TrueType est beaucoup plus répandue sous Windows.

### MULTIPLE MASTER <sup>3.4.3</sup>

Le Multiple Master, ou MM, est une évolution du format PostScript Type 1 lancé par Adobe. L'avantage des polices Multiple Master est que chacune d'entre elles peut prendre différentes formes, ce qui donne un nombre impressionnant de styles à partir d'une même police, de l'extra-maigre à l'extra-gras, en passant par toutes les graisses intermédiaires. Ces styles ne sont pas seulement une distorsion optique typographique (ce qui est le cas quand on sélectionne Gras dans le menu style de police d'un logiciel par exemple) ;



il s'agit de véritables modifications du style préparées par le créateur du type de caractères. Les polices Multiple Master fonctionnent uniquement si ATM est installé.

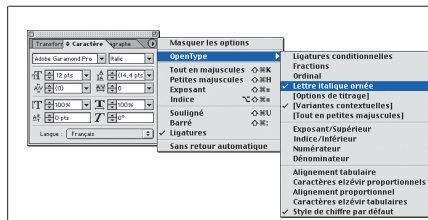
Si vous le souhaitez, vous pouvez créer vos propres variations (chasse, graisse) de caractères d'une police Multiple Master. La plupart des programmes actuels offrent la possibilité de créer directement vos propres variations de caractères à partir d'un type de caractères MM. Si un programme n'offre pas cette fonction, vous pouvez installer ATM Deluxe pour avoir accès aux mêmes avantages. Si vous disposez d'ATM, vous pouvez tout de même utiliser les polices MM, mais vous êtes limité à quelques variantes de base des caractères, présélectionnées par le créateur du type de caractères. À partir de ces variantes de base de type de caractères, vous pouvez interpoler vos propres variations.

### OPEN TYPE 3.4.4

L'Open Type est un nouveau format de fichier de police né d'une collaboration entre Adobe et Microsoft. Ce format présente de nombreux avantages, le plus important étant sans doute que le même fichier de police peut être utilisé à la fois sur Macintosh et sur Windows. De plus, la police n'est constituée que d'un seul fichier, et non de deux comme c'est le cas notamment pour les polices de format PostScript Type 1. Le même fichier Open Type peut être utilisé pour l'affichage à l'écran et pour l'impression.

Il existe deux versions de polices Open Type. L'une repose sur la technique TrueType et l'autre sur la technique PostScript. Pour la production imprimée, mieux vaut s'en tenir à la version PostScript, comme d'habitude, pour éviter les problèmes avec les RIP. Les polices Open Type en format PostScript fonctionnent également sur les RIP PostScript plus anciens.

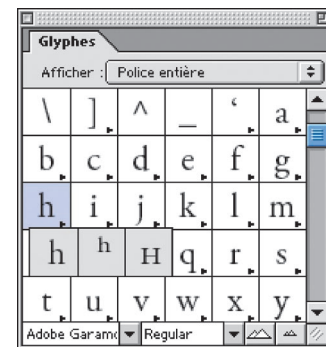
Dans les polices PostScript Type 1 classiques, chaque caractère correspond à 8 bits et une police est constituée d'un maximum de 256 caractères différents. Il est donc nécessaire de créer différents fichiers de police pour le gras, l'étroit ou les majuscules d'un même type de caractères. Les polices Open Type pour leur part, sont basées sur une norme appelée Unicode, qui comporte 16 bits par caractère et 65 000 caractères différents par police [voir « L'ordinateur » 2.4]. Il est alors possible de stocker toutes les versions de caractères imaginables dans un seul et même fichier de police. L'Open Type est donc particulièrement adapté aux textes devant être produits dans différentes langues, car la même police peut être utilisée pour toutes les langues. Si une production avec de telles exigences était réalisée en police PostScript Type 1, il faudrait plusieurs polices pour gérer les langues comportant des caractères spéciaux.



► **PRISE EN CHARGE DE L'OPEN TYPE**  
 Adobe InDesign prend en charge toutes les fonctions Open Type (voir ci-contre). QuarkXPress 5 peut utiliser les polices Open Type, mais ne prend pas en charge la plupart des fonctions possibles avec l'Open Type.

### ► OPEN TYPE

- + Même fichier pour Mac et Windows
- + Un seul fichier par police
- + Prise en charge de plusieurs langues pour la même police
- + Toutes les versions de types de caractères dans la même police
- + Typographie avancée possible
- Nécessité de s'assurer que l'on utilise la version PostScript de la police



► **CHOISIR UNE VERSION DE CARACTÈRE**  
 Open Type offre plusieurs versions pour chaque caractère. Avec InDesign, on peut facilement choisir quelle version utiliser à l'aide de la palette flottante.

C'est l'éditeur de la police qui détermine les caractères spéciaux et les langues inclus dans une police Open Type. Cela dit, la plupart des polices ne contiennent qu'une seule langue.

Les polices Open Type permettent également l'élaboration de typographies complexes, car la police peut contenir plusieurs versions d'un même caractère – par exemple différentes versions de caractère pour le début ou la fin d'un mot ou des versions ajustées en fonction de la taille du caractère. En raison de la diversité des jeux de caractères des polices Open Type, on peut également avoir accès à plusieurs ligatures différentes.

## UTILITAIRES 3.5

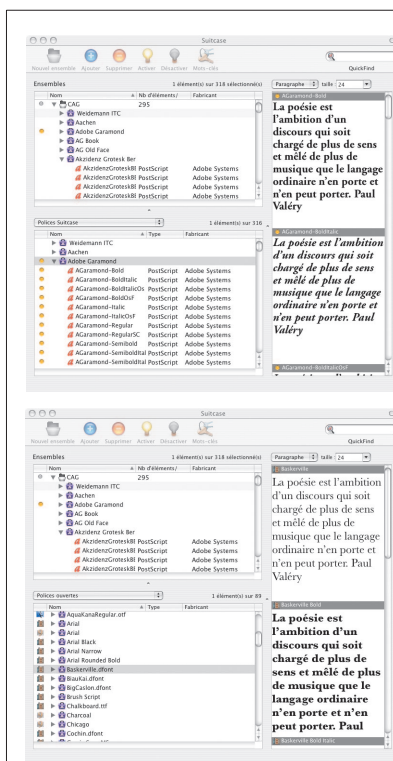
Dans les paragraphes précédents, nous avons beaucoup parlé des utilitaires conçus pour la gestion des types de caractères. Les utilitaires les plus courants sous Mac OS sont Suitcase, ATM, ATM Deluxe et Type Reunion. Apple, dans sa toute dernière version de Mac OS X, 10.3, fournit également un nouvel utilitaire, le Livre de polices (Font Book). Ces applications simplifient la gestion des polices en offrant des fonctions qui facilitent leur affichage et leur organisation selon les projets.

### SUITCASE 3.5.1

Suitcase est un utilitaire qui permet d'utiliser des polices sans qu'il soit nécessaire de les installer dans le dossier Système. Le logiciel vous laisse choisir les types de caractères devant être automatiquement activés lorsque l'ordinateur est mis en route. Il permet également d'activer temporairement un type de caractères. Ce dernier est désactivé lorsque l'ordinateur est éteint ou redémarré. Avec Suitcase, les polices peuvent être stockées dans des répertoires différents ou sur d'autres supports de stockage, comme les disques durs, les CD ou les serveurs de réseau. Avec Suitcase, vous pouvez également compiler des groupes de types de caractères, qui peuvent être activés tous en même temps. Cette fonction est fort pratique si vous travaillez sur des projets récurrents qui utilisent les mêmes types de caractères d'une fois sur l'autre. Avec Suitcase, vous pouvez aussi ouvrir de nouveaux types de caractères dans une application sans qu'il soit nécessaire de la redémarrer.

### ATM 3.5.2

Adobe Type Manager, ou ATM, est un utilitaire d'Adobe utilisé en premier lieu pour améliorer l'affichage sur écran des grandes lettres. Il facilite également l'impression de types de caractères PostScript sur des unités d'impression n'intégrant pas le langage PostScript. ATM est plus ou moins incontournable pour les travaux de production graphique sur les systèmes Macintosh. Il permet à l'utilisateur de se servir des polices d'impression PostScript Type 1 comme polices d'affichage sur un Macintosh, ce qui signifie que les caractères à l'écran conservent une apparence correcte, même s'ils sont fortement agrandis. ATM permet aussi de convertir des caractères en contours de caractères pouvant être modifiés avec des programmes basés sur PostScript, comme Adobe Illustrator et Macromedia Freehand. Cependant, même avec ATM installé, vous devez utiliser des polices d'affichage. Sans ces dernières, l'ordinateur ne peut pas, par exemple, localiser les



#### ► TRIER AVEC SUITCASE

SuitCase permet d'activer des polices avec l'ordinateur en marche sans qu'il soit nécessaire de les installer dans le dossier Système.

Il permet de trier les polices pour les rendre plus accessibles et de les utiliser à partir d'un serveur.

polices d'impression correspondantes. De plus, les caractères bitmap générés par les fichiers de police d'affichage ont meilleure apparence dans les petites tailles à l'écran que leurs homologues générés par ATM.

### ATM DELUXE 3.5.3

Les versions les plus récentes d'Adobe Type Manager (ATM) ont été complétées par une base de données de polices. Cette base de données contient des informations sur les styles, les chasses et les graisses des polices, ce qui permet, entre autres, à ATM Deluxe de remplacer une police manquante dans un document par une police similaire sans modifier l'agencement des lignes (pour que ce remplacement fonctionne, il faut que des polices Multiple Master soient déjà installées). Quand ATM découvre qu'une police manque, il crée une police de substitution basée soit sur des polices Adobe Sans, soit sur des polices Adobe Serif Multiple Master. À partir des informations sur la police originale stockées dans sa base de données de polices, ATM sélectionne la police Multiple Master la plus proche et la met à l'échelle avec la chasse et la graisse correctes. De cette manière, l'agencement des lignes et l'apparence de la page sont conservés.

### AUTRES OPTIONS UTILES AVEC ATM DELUXE

#### *L'anticrénelage*

ATM Deluxe permet « d'adoucir », grâce à des tons de gris, l'apparence des contours d'une police à l'affichage. Le fait que l'écran présente une résolution plus faible par rapport au produit imprimé est atténué par le contour adouci des caractères ; leur affichage est donc plus proche de leur apparence finale à l'impression. Étant donné que cette fonction peut rendre flous les caractères de petite taille, il est possible de désactiver l'anticrénelage pour les polices de petites tailles.

#### *Organisation des polices en groupes*

ATM permet d'organiser les polices en groupes. Ces polices groupées peuvent être activées et désactivées toutes ensemble. Cette fonction est très utile pour les projets comportant un grand nombre de polices, car elle évite ainsi à l'utilisateur d'avoir à les installer une par une.

#### *Recherche des polices*

ATM Deluxe peut rechercher n'importe quelle police stockée sur le disque dur ou des supports de stockage comme les CD, les cartouches, les disques durs externes, etc. Pour que la fonction de recherche soit exploitable, toutes les polices d'affichage doivent être activées via ATM Deluxe et stockées dans des valises de polices et non pas dans le dossier Polices du dossier Système.

#### *Affichage et impression des échantillons de caractères*

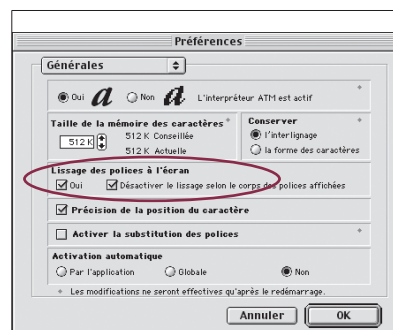
ATM peut afficher des échantillons de types de caractères à l'écran ou les imprimer.



#### ► ATM

SuitCase permet d'activer des polices avec l'ordinateur en marche sans qu'il soit nécessaire de les installer dans le dossier Système.

Il permet de trier les polices pour les rendre plus accessibles et de les utiliser à partir d'un serveur.



#### ► L'ANTICRÉNELAGE AVEC ATM

ATM peut supprimer le crénelage des polices d'affichage. Mieux vaut désactiver la fonction anticrénelage (lissage) dans ATM si l'on utilise des petites polices, car les caractères traités avec cette fonction peuvent être difficiles à lire.

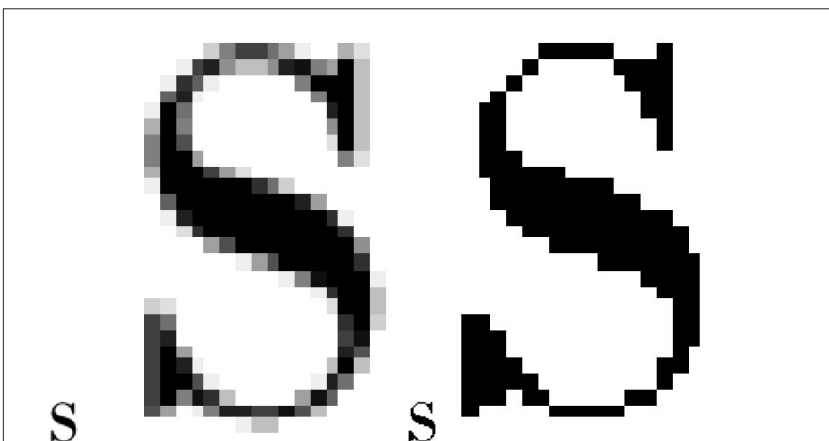
nnnee  
iilltt

► FORMES ALÉATOIRES

Le code PostScript permet un rendu de police différent à chaque impression. Ci-dessus un type de caractères utilisant cette fonction. FF Beowulf est un exemple de police PostScript Type 1 dont la forme peut varier.

TYPE REUNION <sup>3.5.4</sup>

Type Reunion est un utilitaire très pratique d'Adobe. Il rassemble toutes les polices par famille, simplifiant ainsi la sélection de styles de caractère pour un document. Par exemple, toutes les polices de la famille Garamond sont rassemblées dans un menu, au lieu d'être éparpillées, parmi toutes les autres polices, dans un menu en ordre alphabétique. Dans les versions les plus récentes de Type Reunion, le nom d'une police particulière apparaît au menu dans le style de cette police.



► L'ANTICRÉNELAGE : COMMENT ÇA MARCHE ?

L'anticrénelage permet de mieux reproduire les polices à l'écran. Les lignes de contour d'une police sont adoucies avec des nuances de la couleur utilisée. Si votre caractère ressemble à celui de droite (caractère avec crénelage), c'est que vous n'avez probablement pas la police d'affichage et que vous avez donc besoin d'ATM.

aaaaaaa  
aaaaa

► MULTIPLE MASTER

Une police en format Multiple Master peut se voir attribuer différentes graisses (épaisseur de trait) et chasses selon une progression presque continue. Les polices sont conçues de manière à pouvoir appliquer cet effet en conservant une typographie correcte.